



www.cm-coruche.pt

Plano de Contingência Feira S. Miguel_2021

ÍNDICE

1.	Introdução.....	2
2.	Objetivos.....	2
3.	Âmbito Geográfico.....	2
4.	Âmbito de Aplicação.....	3
5.	Coordenação.....	3
5.1.	Coordenador do Plano.....	3
5.2.	Competências do Grupo Coordenador.....	3
5.3.	Gestor do Plano.....	3
5.4.	Fases do Plano.....	4
5.4.1.	Fase de Prevenção.....	4
5.4.2.	Fase de Alerta.....	5
5.4.3.	Fase de Recuperação.....	5
6.	Medidas Sanitárias e de Etiqueta Social.....	6

1 INTRODUÇÃO

A pandemia declarada pela Organização Mundial de Saúde a 11 de março de 2020, obrigou a sociedade a ajustar a sua forma de vida, acautelando os grupos de risco, com o objetivo de conter a propagação do vírus. Desde então, foram adotadas várias medidas urgentes e extraordinárias. Através da Resolução do Conselho de Ministros n.º 33-A/2020, de 30 de abril, o Governo declarou a situação de calamidade, no âmbito da pandemia da doença COVID-19, e através da Resolução do Conselho de Ministros n.º 33-C/2020, de 30 de abril, estabeleceu uma estratégia para o levantamento gradual das medidas de confinamento com vista a iniciar a fase de recuperação e revitalização da nossa vida em sociedade e da nossa economia, mantendo, no entanto, como prioridade o combate à pandemia.

A declaração da situação de calamidade foi prorrogada, pela Resolução do Conselho de Ministros n.º 40-A/2020, de 29 de Maio, através da qual o Governo dá continuidade ao processo de desconfinamento e, entre outras medidas excecionais, estabelece regras de ocupação, permanência e distanciamento físico em todos os locais abertos ao público.

2 OBJETIVOS

Para a realização do evento **FEIRA S. MIGUEL 2021**, que se realizará nos dias 24, 25 e 26 de Setembro, elaborou-se o presente Plano de Contingência, que não é mais do que um instrumento de orientação para a gestão de meios e ações de prevenção para a exploração de espaços de restauração itinerantes, equipamentos de diversão e bancas de venda ambulante, cumprindo com todas as regras de Segurança e Higiene decretadas pela DGS.

Este plano aplica-se a todos os feirantes, consumidores e trabalhadores do Município, que interagem direta ou indiretamente no recinto.

3 ÂMBITO GEOGRÁFICO

As feiras são locais onde existe um grande contacto social e as suas estruturas padecem de um elevado grau de vulnerabilidade, atendendo ao número elevado de pessoas que estes espaços congregam, bem como, à forma como o contacto se realiza no dia a dia, face ao atual estado pandémico que se verifica. Sendo o Município responsável pela gestão do espaço destinado realização da Feira S. Miguel, o presente Plano destina-se a dotar e disciplinar através de regras de conduta, nesta conjuntura adversa que atravessamos.

4 ÂMBITO DE APLICAÇÃO

Este conjunto de regras a seguir, só terá um bom alcance se todos os intervenientes, nomeadamente, comerciantes, prestadores de serviços e os seus colaboradores, em conjunto com os trabalhadores do Município, em serviço nesses espaços, utentes e consumidores, a quem se aplica este Plano, demonstrarem responsabilidade perante o seu congénere.

Permitindo aos intervenientes dotar de meios de informação, perante a constatação de situações devidamente identificadas e que suscitem a implementação de medidas de mitigação e contingência, obedecendo às recomendações das autoridades de saúde respetivas.

5 COORDENAÇÃO

5.1 Coordenador do Plano

A coordenação do Plano compete ao Senhor Vereador José Novais, coadjuvado por um Grupo de Coordenação constituída pela Eng.^a Rosa Lopes, Serviço de Fiscalização Municipal e pelo Coordenado Municipal de Proteção Civil Luis Fonseca. Competindo-lhes a ativação e desativação do Plano.

5.2 Competências do Grupo Coordenador

Este Grupo é responsável por:

- a) Definir e acompanhar a estratégia de atuação face ao evoluir da situação;
- b) Coordenar a atuação global;
- c) Gerir o processo de comunicação, nomeadamente promover a divulgação o Plano no site do Município;
- d) Obter e divulgar informação atualizada;
- e) Desenvolver, manter, implementar, rever e propor alterações ao Plano.

5.3 Gestor do Plano

O Coordenador do Plano nomeará um Gestor do Plano, encarregando-se de monitorizar aplicação das normas constantes no presente Plano, informando através da elaboração de relatórios e reportar os dados ao Grupo de Coordenador, e sempre que se justifique, sugerir eventuais alterações ao Plano.

5.4 Fases do Plano

O Plano é constituído por três fases:

- 1.^a Fase – Fase de Prevenção;
- 2.^a Fase – Fase de Alerta;
- 3.^a Fase – Fase de Recuperação;

Qualquer uma destas fases poderá sofrer alterações face a eventuais cenários de propagação da Covid-19 ou por determinação da Câmara Municipal de Coruche, Governamental ou da Direção Geral da Saúde;

5.4.1 Fase de Prevenção

Procedimentos e medidas a implementar:

- a Proceder à divulgação do Plano de Contingência no site do Município;
- b Proceder à divulgação e distribuição das regras constantes e essenciais estabelecidas neste Plano;
- c Estabelecer uma área de confinamento, onde tal seja possível, de forma a reduzir o risco de transmissão, – fazendo cumprir as orientações técnicas da DGS OT2;
- d Disponibilização de kits de proteção individual para entrega aos intervenientes que apresentem sintomas de contágio de COVID-19, composto por máscara e solução desinfetante cutânea;
- e Será indicado um trabalhador e respetivo substituto, para encaminhar às áreas confinamento, sempre que se constate estar na presença de eventual infetado, que acompanhará o desenrolar da situação;
- f Disponibilizar solução desinfetante cutânea nas entradas e nas saídas do Parque da Feira;
- g Fornecimento de kits de proteção individual, ao trabalhador em serviço, composto por máscara e solução desinfetante cutânea;
- h Reforçar as medidas de limpeza nas instalações sanitárias;
- i Protocolo para tratamento dos resíduos, em particular no que diz respeito aos equipamentos de proteção individual, procedendo-se à colocação de recipientes pelo recinto e em especial junto às saídas e entradas destes;

5.4.2 Fase de Alerta

- a Na eventualidade de confirmação de caso de Covid- 19, com ligação direta ao Parque da Feira, o Município diligenciará junto do Delegado de Saúde Pública, para analisar e definir em conjunto as medidas a aplicar e a necessidade de encerramento ou não do espaço.
- b Solicitar a presença de força policial em caso de se verificar o não acatamento das indicações dadas em matéria de prevenção e confinamento;
- c Proceder à divulgação de informação sobre medidas de prevenção a todos os intervenientes, nomeadamente alterações ao Plano ou indicações emanadas pelo Governo ou Direção Geral de Saúde;

5.4.3 Fase de Recuperação

Esta Fase iniciar-se-á quando se verifique o não aparecimento de novos infetados e a recuperação clínica dos que tenham sido infetados, verificando-se por parte da sociedade em geral um regresso à normalidade, mantendo-se, contudo, algumas medidas até à desativação do Plano, nomeadamente as medidas de limpeza dos recintos, sanitários, proteção individual, deteção e monitorização de potenciais intervenientes infetados.

6 MEDIDAS SANITÁRIAS E DE ETIQUETA SOCIAL

- É Obrigatório o uso de máscara ou viseira para o acesso ou permanência no Parque da Feira;
- Os utilizadores devem cumprir as regras de distanciamento social e de etiqueta respiratória, não se aglomerando em torno das bancas de venda e respeitando a distância de pelo menos **2 metros**;
- Cada feirante deve ter ao dispor na sua banca, soluções desinfetantes cutâneas à disposição dos seus clientes;
- Estão previstos serem ocupados 40 espaços para os feirantes;
- A entrada e saída do espaço estão devidamente assinaladas;
- A prestação do serviço e o transporte de produtos devem ser efetuados mediante o respeito das regras de higiene emanadas pela DGAV e pela **Orientação N.º 14/2020 da DGS (anexo I)** referente a limpeza e desinfeção de superfícies em estabelecimentos de atendimento ao público ou similares;
- Os feirantes devem promover a limpeza e desinfeção, periódicas, dos espaços de venda/bancas, equipamentos, objetos e superfícies, com os quais haja um contacto intenso e direto com clientes, como por exemplo terminais de pagamento automático (TPA), se aplicável, mediante a **orientação N.º 14/2020 da DGS**; (anexo ao plano de contingência)
- Serão higienizadas as **instalações sanitárias** com produtos compostos essencialmente por desinfetantes clorados. A frequência de higienização é **de 2 em 2 horas**. Sendo encerrada as instalações para uma limpeza e desinfeção mais eficientes e eficazes;
- Os colaboradores municipais que promovem as tarefas descritas utilizam todos os EPI recomendados pela DGS.
- A capacidade de utilização das instalações sanitárias está condicionada, para respeitar as medidas de distanciamento social;
- Os feirantes devem promover a contenção, tanto quanto possível dos consumidores, do toque em produtos, principalmente no caso de produtos frescos não embalados, os quais devem preferencialmente ser manuseados e dispensados pelos próprios feirantes;
- Os prestadores de serviços de restauração e bebidas não sedentários, são obrigados a cumprir com as orientações/regras estabelecidas na **orientação N.º 23/2020 da DGS (anexo II)**;
- Nas saídas do Parque da Feira, deverá existir contentor para a colocação de resíduos, nomeadamente, de equipamentos de proteção individual descartáveis (máscaras e luvas), devidamente assinalado;

- Na eventualidade de confirmação de caso de Covid- 19, com ligação direta à Feira de S. Miguel, o município de Coruche diligenciará junto do Delegado de Saúde Pública, para analisar e definir em conjunto as medidas a aplicar e a necessidade de encerramento ou não dos referidos espaços;
- Implementar ações de sensibilização destinadas aos feirantes, sobre o plano de contingência e boas práticas de higiene.
- Em caso de incumprimento, de qualquer uma das indicações/regras acima descritas, cabe ao responsável pelo espaço (funcionário municipal de serviço) informar os feirantes/utilizadores que não podem permanecer, aceder ou utilizar os espaços, e informar as autoridades e forças de segurança desse facto caso insistam em não cumprir;
- Foi também determinado que os carrosséis funcionem apenas no local autorizado (**Anexo III**) pela autarquia, cumprindo o regime do licenciamento dos recintos itinerantes e improvisados, publicado em 2009, e sujeitos à fiscalização das entidades competentes.
- Está previsto a colocação dos seguintes espaços de diversão:
 - 1 carrossel para adultos;
 - 1 pista de automóveis (máximo 50mx20m);
 - 3 carrossel para crianças;
- Além do cumprimento das medidas gerais para a Pandemia covid-19, como **distanciamento social, desinfeção de mãos e dos espaços, utilização de máscaras**, os empresários itinerantes devem aplicar medidas adicionais de prevenção e controlo da infeção, nomeadamente:
 - A necessidade da vedação do espaço com locais definidos para entrada e saída dos trabalhadores e utilizadores, de forma a garantir o controlo de entradas no recinto, mediante uma lotação previamente definida no plano de contingência.
 - Têm de estar definidos os circuitos de circulação, de forma a evitar o cruzamento de pessoas, e nos locais devem ser colocados pontos de acesso fácil a água e sabão ou solução de álcool gel.
 - Entre utilizações os equipamentos devem ser desinfetados e os bilhetes, preferencialmente não reutilizáveis e depositados num contentor próprio, devem ser desinfetados se forem, por exemplo, moedas de plástico.
 - O distanciamento entre cada atração deve ser igualmente cumprido e se necessário deve haver um espaço entre equipamentos ou inutilizar um por turnos - por exemplo, em quatro equipamentos, usar num primeiro turno o primeiro e o terceiro e, no segundo turno, o segundo e o quarto.

ANEXO I

Orientação N.º 14/2020 da DGS

ORIENTAÇÃO

NÚMERO: 014/2020

DATA: 21/03/2020

ASSUNTO:	Infeção por SARS-CoV-2 (COVID-19) Limpeza e desinfeção de superfícies em estabelecimentos de atendimento ao público ou similares
PALAVRAS-CHAVE:	Coronavírus; desinfeção, superfícies; estabelecimentos de atendimento ao público; outros estabelecimentos na comunidade; COVID-19
PARA:	Estabelecimentos de atendimento ao público e população em geral
CONTACTOS:	geral@dgs.min-saude.pt

Nos termos da alínea a) do nº 2 do artigo 2º do Decreto Regulamentar nº 14/2012, de 26 de janeiro, emite-se a Orientação seguinte:

1. Introdução

No âmbito da infeção pelo novo Coronavírus (SARS-CoV-2), que pode evoluir para a COVID-19, estão a ser desenvolvidas medidas de Saúde Pública de acordo com a fase de resposta à propagação do vírus.

O sucesso das medidas preventivas depende essencialmente da colaboração dos cidadãos e das instituições. É importante incentivar e salvaguardar o papel específico dos estabelecimentos, nomeadamente aqueles que lidam diretamente com o público em geral.

Por serem frequentados e expostos a várias pessoas e de forma continuada, os estabelecimentos podem contribuir para a transmissão indireta do vírus. O vírus permanece em superfícies durante um período temporal que pode ir de algumas horas a 6 dias, e a limpeza e desinfeção frequente dos espaços diminui consideravelmente esse período.

Assim, devem ser tomadas medidas adicionais de cuidados na limpeza e desinfeção de superfícies, de modo a prevenir a disseminação da COVID-19. Esta orientação poderá ser atualizada consoante a evolução do surto e/ou disponibilização de nova evidência científica.

Orientação nº 014/2020 de 21/03/2020

1/14

2. Características de transmissão e prevenção da doença

O novo Coronavírus (SARS-CoV-2) pode transmitir-se por contacto direto e contacto indireto, através de gotículas expelidas para superfícies.

À luz do conhecimento atual pensa-se que o SARS-CoV-2 pode permanecer nas superfícies durante pelo menos 48 horas. Se não houver uma limpeza e desinfecção adequada, e o aumento da sua frequência, as superfícies podem constituir-se como reservatórios de vírus e de outros microrganismos.

Via de contacto direto	Via de contacto indireto
Através de gotículas que uma pessoa infetada transmite pela boca ou nariz quando fala, tosse ou espirra (e não utiliza as regras de etiqueta respiratória) podendo estas entrar diretamente para a boca ou nariz de uma pessoa que está muito próxima.	Através das mãos, que tocam nas superfícies contaminadas com as gotículas expelidas pelas pessoas infetadas e que depois são levadas à cara, à boca ou ao nariz inadvertidamente, sem termos feito a higiene das mãos.

2.1. Superfícies críticas na transmissão da COVID-19

Todas as superfícies podem ser veículos de contágio, mas o risco deste contágio varia consoante a frequência de manipulação, de toque ou de utilização.

As superfícies com maior risco de transmissão são as de toque frequente, ou seja, as superfícies manipuladas ou tocadas, por muitas pessoas, e com muita frequência ao longo do dia. São exemplos destas superfícies: maçanetas de portas, interruptores de luz, telefones, *tablets* e teclados de computadores principalmente quando usados por várias pessoas, botões de elevadores, torneiras de lavatórios, manípulos de autoclismos, mesas, bancadas, cadeiras, corrimãos, brinquedos em salas de diversão para crianças em espaços públicos, dinheiro, entre outros.

Algumas áreas de maior risco para a transmissão entre pessoas incluem:

- Áreas de isolamento, quer o quarto da pessoa doente de COVID-19 que permanece no seu domicílio e a casa de banho que utiliza, quer a área(s) de isolamento em estabelecimentos públicos;
- Áreas de restauração onde as pessoas comem (nomeadamente em grandes superfícies e restaurantes) ou outros (mesas, tabuleiros, bancadas, cadeiras) podem aumentar o risco para as pessoas que as frequentam, se não forem desinfetadas frequentemente e entre clientes;

- Áreas de confeção de alimentos, são críticos para evitar contaminação dos mesmos. Por isso, existem regras muito rigorosas de limpeza e desinfeção destas áreas;
- Instalações sanitárias públicas.

3. Medidas gerais para estabelecimentos de atendimento ao público

Os estabelecimentos devem assegurar-se que todas as pessoas que trabalham no mesmo, estão sensibilizadas para o cumprimento das regras de etiqueta respiratória (folheto anexo), da lavagem correta das mãos (folheto anexo), assim como as outras medidas de higienização e controlo ambiental abaixo descritas. Salienta-se ainda a importância:

- Cada organização deve elaborar o seu plano de contingência para COVID-19, de acordo com a orientação 006/2020 da Direção Geral da Saúde e atuar em conformidade;
- Cada organização deve estabelecer um plano de limpeza e higienização das instalações. Mais:
 - Este plano deve estar afixado em local visível;
 - Deve existir um sistema de registo da limpeza com identificação das pessoas responsáveis e a frequência com que é realizada;
 - Nesta fase, a frequência de limpeza deve ser aumentada não bastando cumprir os horários habituais de limpeza estipulados anteriormente;
 - Os profissionais de limpeza devem conhecer bem os produtos a utilizar (detergentes e desinfetantes), as precauções a ter com o seu manuseamento, diluição e aplicação em condições de segurança, como se proteger durante os procedimentos de limpeza dos espaços e como garantir uma boa ventilação dos mesmos durante a limpeza e desinfeção.

Toda a comunidade, nomeadamente os cidadãos, as famílias e os profissionais nos seus locais de trabalho, devem preocupar-se em manter a limpeza de rotina das superfícies, sobretudo aquelas onde todos tocam frequentemente.

3.1. Técnicas de limpeza

Os estabelecimentos devem assegurar-se que a limpeza segue a seguinte técnica:

- A limpeza deve ser sempre húmida - não usar aspiradores a seco em zonas públicas, salvo se forem aspiradores com tanque de água que recolhe a sujidade na água; este depósito deve ser despejado e lavado entre cada uma das áreas a aspirar;

- Deve ser realizada sempre no sentido de cima para baixo e, das áreas mais limpas, para as mais sujas:
 - i. Paredes e teto (se aplicável)
 - ii. Superfícies acima do chão (bancadas, mesas, cadeiras, corrimãos, outros);
 - iii. Equipamentos existentes nas áreas;
 - iv. Instalações sanitárias;
 - v. Chão – é o último a limpar.

3.2. Materiais de limpeza

Em relação aos materiais de limpeza, os estabelecimentos devem assegurar-se que:

- Devem existir materiais de limpeza distintos (de uso exclusivo) de acordo com o nível de risco das áreas a limpar;
- Os panos de limpeza devem ser, preferencialmente, de uso único e descartáveis (usar e deitar fora), diferenciados por um código de cores, para cada uma das áreas, de acordo com o nível de risco. São exemplos:
 - Bancadas, mesas, cadeiras, cadeirões de restaurantes e de gabinetes, entre outros: azul;
 - Mesas de refeição e áreas de preparação de alimentos: verde;
 - Casas de banho: pano só para limpar o lavatório: amarelo; pano para as sanitas (exterior): vermelho;
 - A parte interior da sanita não precisa de pano. Deve ser esfregada com o próprio piaçaba e com detergente de base desinfetante;
- O balde e esfregona para o chão são habitualmente reutilizáveis, pelo que se deve garantir uma limpeza e desinfeção destes equipamentos no final de cada utilização. O balde e esfregona devem ser diferentes, para as áreas atrás referidas. Por exemplo: o balde e esfregona usados nas casas de banho, não devem ser usados nas áreas de alimentação, ou em outros espaços públicos.

3.3. Frequência de limpeza

Em relação à frequência de limpeza, os estabelecimentos devem assegurar-se que:

- A limpeza de superfícies de toque frequente pode ser realizada com detergente de base desinfetante, para conseguir um procedimento mais rápido, isto é, um produto que contém na sua composição, detergente e desinfetante em simultâneo (2 em 1),

compatíveis. Podem ter várias apresentações: líquida, gel, espuma ou spray. Não usar produtos em spray nas áreas de exposição e venda de alimentos já confeccionados;

- A frequência de limpeza das superfícies de toque frequente deve ser no mínimo 6 vezes ao dia, mas pode ser necessário aumentar essa frequência;
- Nas áreas de restauração/cafés, esta limpeza rápida deve ser feita quando sai um cliente e entra outro para a mesma mesa. Os puxadores de portas devem ser limpos com mais frequência (cerca de 1 vez por hora);
- Chão: lavar com água quente e detergente comum, seguido da desinfecção com solução de lixívia diluída em água. A frequência de limpeza deve ser no mínimo 2 vezes ao dia;
- Instalações sanitárias (casas de banho): lavar preferencialmente com produto que contenha na composição detergente e desinfetante porque é de mais fácil aplicação e desinfecção. A frequência de limpeza do chão deve ser no mínimo, 3 vezes ao dia;
- Os espaços onde podem estar crianças a brincar, devem ser limpos mais vezes durante o dia.

3.4. Produtos de limpeza e desinfecção

Em relação aos produtos de limpeza e desinfecção, os estabelecimentos devem assegurar-se que:

- De forma a serem tomadas as medidas necessárias para proteger a saúde e o ambiente e garantir a segurança nos locais de trabalho, é necessário ter no estabelecimento as fichas de dados de segurança dos produtos (vulgarmente designadas por fichas técnicas) que constam no plano de higienização;
- Devem ser cumpridas as indicações do fabricante e instruções nos rótulos dos produtos e nas fichas de segurança;
- Os produtos químicos devem estar devidamente rotulados, fechados e conservados nas suas embalagens de origem, de modo a evitar o risco de contaminação de alimentos, por exemplo;
- Os produtos químicos devem ser armazenados fora das áreas onde são manuseados os alimentos, em local fechado e devidamente identificado e fora do alcance de crianças ou pessoas com necessidades especiais;
- Os detergentes a usar são os comuns ou de uso doméstico;
- Os desinfetantes mais utilizados são: a vulgar lixívia (hipoclorito de sódio) com pelo menos 5% de cloro livre na forma original e o álcool a 70%;
- Podem ser ainda utilizados produtos de desinfecção rápida sob a forma de toalhetes humedecidos no desinfetante e fornecidos em dispensador próprio (facilitando tirar 1 a 1 sem os contaminar). Estes são produtos que juntam habitualmente na sua composição,

detergente e desinfetante compatíveis. Estes toalhetes são para usar numa superfície e não devem ser reutilizados em várias superfícies, porque favorece a disseminação dos agentes contaminantes. Usar um toalhete para cada superfície e descartar para o caixote do lixo. Não secar a superfície depois de usar o toalhete desinfetante, porque é necessário que a superfície fique molhada durante uns minutos até secar ao ar, para ser eficaz;

- Existem no mercado, pastilhas de *Dicloroisocianurato de sódio* (com efeito semelhante à lixívia) mas de preparação mais rápida, não necessitando de grandes espaços para armazenar. Os utilizadores devem seguir as instruções do fabricante (rótulos) para o seu uso em segurança; estas pastilhas devem ser preparadas só na altura da utilização, para manter a sua eficácia;
- As partes metálicas das superfícies ou as que não são compatíveis com a lixívia, devem ser desinfetadas com álcool a 70% ou outro produto compatível, para evitar a corrosão ou danificação;
- Ao aplicar lixívia ou outro produto semelhante, abrir as janelas para arejar e renovar o ar, ajudando também a secar mais rapidamente as superfícies.

3.5. Uso de equipamentos de proteção individual pelos funcionários de limpeza:

Em relação a equipamentos de proteção individual, os estabelecimentos devem assegurar-se que:

- Os funcionários que limpam as áreas de alimentação não são os mesmos que limpam as casas de banho;
- Nesta fase de possível disseminação do vírus, aconselha-se a que os profissionais de limpeza usem:
 - Bata impermeável, embora possa também ser usado um avental impermeável por cima da farda (não usar a roupa que traz de casa);
 - Uma máscara comum bem ajustada à face - a máscara deve ser mudada sempre que estiver húmida (mínimo de 4-6 horas);
 - Luvas resistentes aos desinfetantes (de usar e deitar fora);
 - Utilizar uma farda limpa todos os dias e um calçado próprio só para as limpezas; a farda deve ser lavada nos locais de trabalho e preferencialmente em máquina com ciclo de lavagem e desinfeção pelo calor - não deve ser levada para casa, para ser lavada pelos funcionários;
 - Na desinfeção de áreas de isolamento e/ou em grandes espaços (cinemas, restaurantes, centros comerciais, cantinas, escolas, entre outros) onde se supõe

que possam ter ocorrido casos de COVID-19 ou eventual disseminação, pode recorrer-se ao método de desinfecção por vapor de peróxido de hidrogénio, através da aquisição de uma máquina e produto próprio. Esta desinfecção é feita depois da limpeza prévia e só pode ser realizada com a área vazia (sem ninguém presente). Cumprir as instruções do fabricante/fornecedor para a utilização deste desinfetante em segurança.

4. Limpeza e desinfecção das superfícies de áreas comuns

Na limpeza e desinfecção das superfícies de áreas comuns deve seguir as seguintes indicações:

- Preparar a solução de lixívia (hipoclorito de sódio) com concentração original de 5% ou mais de cloro livre. A lixívia deve ser diluída na altura de utilizar. A solução diluída deve ser a 0,1%, na proporção de 1 parte de lixívia para 99 partes iguais de água (**Consulte o Anexo I**).
- Lavar primeiro as superfícies com água e detergente.
- Em seguida, espalhar uniformemente a solução de lixívia nas superfícies.
- Deixar atuar a lixívia nas superfícies durante pelo menos 10 minutos – ler as instruções do fabricante/fornecedor. Essa etapa é fundamental.
- De seguida enxaguar as superfícies só com água quente.
- Deixar secar ao ar.

4.1. Instalações sanitárias

- Utilizar panos diferentes para os lavatórios e as áreas à volta destes e para o exterior das sanitas.
- Seguir a sequência:
 - Iniciar a limpeza pelos lavatórios (1.º as torneiras e só depois o lavatório) e superfícies à volta destes;
 - Limpar os trocadores de fraldas;
 - Limpar as sanitas;
 - Limpar o chão.
- Limpeza da sanita:
 - **Parte interior:** limpar o interior da sanita apenas com o piaçaba:
 - Se houver urina ou fezes, descarregar primeiro o autoclismo;

- Não deitar lixívia ou produto com amoníaco sobre a urina, porque provoca uma reação gasosa nociva para a saúde;
 - Aplicar o produto detergente com base desinfetante; deixar atuar durante pelo menos 5 minutos;
 - Esfregar bem por dentro com o piaçaba;
 - Puxar o autoclismo com o piaçaba ainda dentro da sanita para que este também fique limpo;
 - Volte a puxar a água.
- **Parte exterior** da sanita:
 - Espalhar o detergente/desinfetante na parte de cima da sanita e sobre os tampos;
 - Esfregar com o pano: primeiro os tampos e só depois, a parte exterior da sanita (em cima e nos lados);
 - Passar com pano só com água;
 - Deixar secar ao ar;
 - Limpar e desinfetar bem o botão do autoclismo. Pode desinfetar também com álcool a 70°-80°.
- No final da limpeza, deve voltar a passar um pano humedecido em desinfetante em todas as torneiras.
- Não esquecer de limpar frequentemente as maçanetas das portas das casas de banho.

4.2. Fraldário em casas de banho públicas

- As superfícies devem ter uma capa plástica coberta intacta (sem rasgões ou fendas);
- O profissional de limpeza que limpa o fraldário deve:
 - Limpar e desinfetar primeiro a cobertura plástica dos dois lados – lavar e desinfetar o colchão no sentido de cima para baixo e deixar secar ao ar na posição horizontal;
 - De seguida, lavar e desinfetar o tampo do móvel e as partes laterais e da frente do fraldário; passar depois com pano só com álcool a 70% porque tem uma ação mais rápida ou deixe secar ao ar. Pode também fazer uma limpeza e desinfecção deste espaço com toalhetes humedecidos em desinfetante compatível;
 - Siga as instruções dos rótulos dos produtos utilizados sobre: diluições, regras de segurança na utilização, entre outras.

4.3. Mobiliário e brinquedos em locais públicos de diversão para crianças

- Os brinquedos de plástico ou de borracha que entrem na boca de uma criança devem ser lavados com água e detergente e se possível passar com álcool a 70°;
- Os brinquedos que possam ser lavados e desinfetados em máquina, devem sê-lo preferencialmente; os que não suportem a temperatura elevada, mas possam ser lavados em máquina de lavar roupa, devem ser lavados a temperatura baixa (fria ou morna) e depois submetidos a um ciclo final de desinfecção com produto compatível com os brinquedos; verificar as instruções do fabricante para ter a certeza de que a máquina atinge a temperatura certa;
- Os brinquedos que não podem ser lavados em máquina, mas podem ser imersos, devem ser lavados num recipiente específico para o efeito, com uma solução detergente e desinfetante compatível; deixar atuar durante 5 minutos; enxaguar apenas com água e por a secar de preferência em máquina se tolerarem o calor;
- Os brinquedos que não podem ser imersos e têm de ser limpos manualmente devem ser evitados em espaços públicos. Neste caso, se existirem, passar com um toalhete humedecido em desinfetante sobre todas as partes do brinquedo. Pode também humedecer um pano apenas em álcool a 70% ou um pano bem torcido humedecido em solução de lixívia na diluição de uma medida de lixívia em 200 medidas iguais de água. Passar com um pano só com água de seguida e deixar secar ao ar;
- Os brinquedos que aguentem a secagem em máquina de secar devem ser secos por este método preferencialmente.

4.4. Áreas de preparação e confeção de alimentos

- Os materiais de limpeza são específicos para estas áreas e seguem as regras definidas pela legislação em vigor;
- Deve haver panos diferentes de limpeza para as bancadas e utensílios destas; as mesas, cadeiras e outro mobiliário; material específico para o chão;
- Os produtos a utilizar (detergentes e desinfetantes devem ser produtos que não contaminem eventualmente os alimentos);
- Não borrifar com desinfetante em spray nas áreas onde há alimentos em confeção ou em exposição.

5. Limpeza e desinfeção de superfícies da área de isolamento onde esteve uma pessoa suspeita ou confirmada de COVID-19

Na limpeza e desinfeção das superfícies de áreas de quarentena ou isolamento, de suspeito ou doente confirmado, deve seguir as seguintes indicações:

- Esperar pelo menos 20 minutos depois de a pessoa doente, ou suspeita de estar doente sair da área de isolamento/quarentena e, só depois, iniciar os procedimentos de limpeza em segurança;
- Preparar a solução de lixívia (hipoclorito de sódio) com concentração original de 5% ou mais de cloro livre. A lixívia deve ser diluída na altura de utilizar. A solução diluída deve ser a 0,1%, na proporção de 1 parte de lixívia para 49 partes iguais de água (**Consulte o Anexo I**);
- Lavar primeiro as superfícies com água e detergente;
- Em seguida, espalhar uniformemente a solução de lixívia nas superfícies;
- Deixar atuar a lixívia nas superfícies durante pelo menos 10 minutos – ler as instruções do fabricante/fornecedor. Esta etapa é fundamental;
- De seguida enxaguar as superfícies só com água quente;
- Deixar secar ao ar.

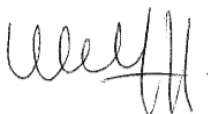
6. Limpeza e desinfeção de superfícies que contenham sangue ou outros produtos orgânicos

Na limpeza e desinfeção das superfícies de áreas que contenham sangue ou outros produtos orgânicos (vómito, urina, fezes), deve seguir as seguintes indicações:

- Utilizando luvas resistentes, avental impermeável e óculos de proteção, absorver o mais possível o derrame com papel absorvente para não espalhar os líquidos;
- Aplicar de seguida a solução de lixívia na diluição de 1 parte de lixívia em 9 partes iguais de água;
- Deixar atuar durante pelo menos 10 minutos; tapar a zona afetada com toalhetes para que as pessoas não pisem e colocar o dispositivo de alerta para zona em limpeza de manutenção;
- Lavar a área suja com água e detergente comum; enxaguar só com água e deixar secar ao ar.

7. Onde posso obter mais informação?

Mais informação pode ser encontrada em <https://covid19.min-saude.pt/>.



Graça Freitas
Direção-Geral da Saúde

Bibliografia

Australian government. Environmental cleaning and disinfection principles for COVID-19. 10march 2020.

CDC: Best Practices for Environmental Cleaning in Healthcare Facilities: in Resource-Limited Settings. November 2019.

CDC. Environmental Cleaning and Disinfection Recommendations. Interim Recommendations for US Households with Suspected/Confirmed Coronavirus Disease 2019.

Centers for Disease Control and Prevention (CDC) Atlanta. Guidelines for Environmental Infection Control in Health-Care Facilities. Recommendations of CDC and the Healthcare Infection Control Practices Advisory Committee (HICPAC), U.S. Department of Health and Human Services. GA 30329. Updated: July 2019.

Kundrapu, Sirisha & Sunkesula, Venkata & Jury, Lucy & Sitzlar, Brett & Donskey, Curtis. (2012). Daily Disinfection of High-Touch Surfaces in Isolation Rooms to Reduce Contamination of Healthcare Workers' Hands. Infection control and hospital epidemiology : the official journal of the Society of Hospital Epidemiologists of America. 33. 1039-42. 10.1086/667730.

Department of Health, New York State. Interim Guidance for Cleaning and Disinfection of Public Transportation Settings for COVID-19.

European Centre for Disease Prevention and Control. Interim guidance for environmental cleaning in nonhealthcare facilities exposed to SARS-CoV-2. ECDC: Stockholm; 2020.

Komal K. Jain. Novel Coronavirus (COVID-19) - Fighting Products. The American Chemistry Council's (ACC) Center for Biocide Chemistries (CBC).

Anexo I – Diluições de lixívia

Diluição de lixívia para desinfeção da área de isolamento em estabelecimentos públicos: lixívia na concentração original de cloro livre a 5%, na diluição de 1/50, ou seja, 1 parte de lixívia em 49 partes iguais de água.

Aplica-se também às instalações sanitárias e áreas de toque frequente.

Concentração original da lixívia	Para obter 1 litro de solução de lixívia a 1000 ppm, pronta a utilizar	
%	Volume de lixívia	Volume de água
5	20 mililitros	980 mililitros

Concentração original da lixívia	Para obter 5 litros de solução de lixívia a 1000 ppm, pronta a utilizar	
%	Volume de lixívia	Volume de água
5	100 mililitros	4,900 litros

Concentração original da lixívia	Para obter 10 litros de solução de lixívia a 1000 ppm, pronta a utilizar	
%	Volume de lixívia	Volume de água
5	200 mililitros	9,800 litros

1. **Desinfecção com lixívia das superfícies comuns em estabelecimentos públicos:** lixívia a 5% de cloro livre na forma original, na diluição de 1/100 ou seja, 1 parte de lixívia em 99 partes iguais de água:

Concentração original da lixívia	Para obter 1 litro de solução de lixívia pronta a utilizar	
%	Volume de lixívia	Volume de água
5	10 mililitros	990 mililitros

Concentração original da lixívia	Para obter 5 litros de solução de lixívia pronta a utilizar	
%	Volume de lixívia	Volume de água
5	50 mililitros	4,950 litros

Concentração original da lixívia	Para obter 10 litros de solução de lixívia pronta a utilizar	
%	Volume de lixívia	Volume de água
5	100 mililitros	9,900 litros

2. **Diluição de lixívia para desinfecção das áreas comuns no domicílio de uma pessoa com COVID-19:** lixívia com uma concentração original de 5%, na diluição de 1 parte de lixívia em 99 partes iguais de água.

Para diluir a lixívia em casa, de forma mais simples, e conforme a quantidade de solução de lixívia que deseja preparar, recomenda-se:

- 5 colheres de sopa de lixívia em 3,8 litros de água,
- 4 colheres de chá de lixívia em 1 litro de água.

ANEXO II

Orientação N.º 23/2020 da DGS

ORIENTAÇÃO

NÚMERO: 023/2020

DATA: 08/05/2020

ASSUNTO: COVID-19
Procedimentos em estabelecimentos de restauração e bebidas

PALAVRAS-CHAVE: COVID-19; SARS-CoV-2; Coronavírus; Estabelecimentos de Restauração e Bebidas

PARA: Estabelecimentos de Restauração e Bebidas

CONTACTOS: medidassaudepublica@dgs.min-saude.pt

A COVID-19 é uma doença causada pela infeção pelo novo Coronavírus (SARS-CoV-2).

Com base na evidência científica atual, este vírus transmite-se principalmente através de:

- Contacto direto: disseminação de gotículas respiratórias produzidas quando uma pessoa infetada tosse, espirra ou fala, que podem ser inaladas ou pousar na boca, nariz ou olhos de pessoas que estão próximas (< 2 metros).
- Contacto indireto: contacto das mãos com uma superfície ou objeto contaminado com SARS-CoV-2 e, em seguida, com a boca, nariz ou olhos.

Para mais informações e recomendações consultar: www.covid19.min-saude.pt.

Os estabelecimentos de restauração e bebidas, pelas suas características, podem ser locais de transmissão da infeção por SARS-CoV-2, quer por contacto direto e/ou indireto. Por isso, medidas adicionais devem ser tomadas para assegurar a minimização da transmissão da doença nestes contextos.

Assim, nos termos da alínea a) do nº 2 do artigo 2º do Decreto Regulamentar nº 14/2012, de 26 de janeiro, a Direção-Geral emite a seguinte Orientação:

Medidas a Adotar para a Diminuição da Transmissão da COVID-19

Empresas

1. Os estabelecimentos devem assegurar que todas as pessoas que neles trabalham e que o frequentam estão sensibilizadas para o cumprimento das regras, da lavagem correta das mãos (Anexo I), da etiqueta respiratória (Anexo II), assim como as outras medidas de higiene pessoal e ambiental. Salienta-se ainda a importância de:
 - a. Elaborar e/ou atualizar o seu próprio Plano de Contingência específico para COVID-19, de acordo com a Orientação 006/2020 "*Procedimentos de prevenção, controlo e vigilância em empresas*", da Direção-Geral da Saúde (DGS) [1];

- b. Fornecer a todos os colaboradores o Plano de Contingência e garantir que estão aptos para colocar em prática todas as medidas preconizadas, informando-os especialmente sobre como reconhecer e atuar perante um cliente ou colaborador com suspeita de COVID-19;
- c. Reduzir a capacidade máxima do estabelecimento (interior, incluindo balcão, e esplanada), por forma a assegurar o distanciamento físico recomendado (2 metros) entre as pessoas nas instalações e garantir o cumprimento da legislação em vigor. A capacidade máxima de pessoas/serviço do estabelecimento deve estar afixada em documento próprio, visível para o público;
- d. Privilegiar a utilização de espaços destinados aos clientes em áreas exteriores, como as esplanadas (sempre que possível) e serviço *take-away*;
- e. Dispor, sempre que possível, as cadeiras e as mesas por forma a garantir uma distância de, pelo menos, 2 metros entre as pessoas (Anexo III):
 - i. A disposição dos lugares em diagonal pode facilitar a manutenção da distância de segurança;
 - ii. Os coabitantes podem sentar-se frente a frente ou lado a lado a uma distância inferior a 2 metros.
- f. Impedir que os clientes modifiquem a orientação das mesas e das cadeiras, permitindo que os colaboradores o façam, sempre dentro das considerações do ponto anterior (ponto e);
- g. Antever todas as circunstâncias que podem ocorrer no estabelecimento, por forma a promover a adequada distância entre as pessoas, por exemplo (Anexo IV):
 - i. Sempre que possível e aplicável, promover e incentivar o agendamento prévio para reserva de lugares por parte dos clientes;
 - ii. Os lugares em pé, pela dificuldade de garantir a distância entre as pessoas, estão desaconselhados, assim como as operações do tipo *self-service*, nomeadamente *buffets* e dispensadores de alimentos que impliquem contato por parte do cliente [2];
 - iii. Nos pedidos/pagamentos ao balcão, no caso de poder formar-se uma fila de espera, os clientes devem ser incentivados a manter uma distância de, pelo menos, 2 metros o que pode ser conseguido através da sinalização do local onde devem permanecer à espera da sua vez [3];
 - iv. A fila de espera no espaço exterior ao estabelecimento deve garantir as condições de distanciamento, segurança. Tal pode ser conseguido através de sinalética ou informação adequada.
 - v. A circulação das pessoas para as instalações sanitárias, que devem ocorrer em circuitos onde seja possível manter a distância adequada entre as pessoas que circulam e as que estão sentadas nas mesas.

- h. Disponibilizar dispensadores de solução à base de álcool localizados perto da entrada do estabelecimento e noutros locais convenientes, associados a uma informação incentivadora e explicativa (Anexo I);
- i. Garantir que as instalações sanitárias dos clientes e dos colaboradores possibilitam a lavagem das mãos com água e sabão e a secagem das mãos com toalhas de papel de uso único. As torneiras devem ser, sempre que possível, automáticas. A utilização de secadores que produzem jatos de ar não é recomendada. Sempre que possível os lavatórios devem estar acessíveis sem necessidade de manipular portas;
- j. Garantir uma adequada limpeza e desinfeção das superfícies, de acordo com a Orientação 014/2020 *"Limpeza e desinfeção de superfícies em estabelecimentos de atendimento ao público ou similares"*, da DGS [4]. Os protocolos de limpeza e desinfeção devem ser reforçados, incluindo:
 - i. Desinfetar pelo menos seis vezes por dia, e com recurso a detergentes adequados, todas as zonas de contato frequente (por exemplo, maçanetas de portas, torneiras de lavatórios, mesas, bancadas, cadeiras, corrimãos, etc.);
 - ii. Desinfetar após cada utilização, com recurso a detergentes adequados, os equipamentos críticos (tais como terminais de pagamento automático e ementas individuais);
 - iii. Higienizar pelo menos três vezes por dia as instalações sanitárias com produto que contenha na composição detergente e desinfetante (2 em 1);
 - iv. Trocar as toalhas e higienizar as mesas com produtos recomendados entre cada cliente.
- k. Retirar os motivos decorativos nas mesas;
- l. Substituir as ementas individuais por ementas que não necessitem de ser manipuladas pelos clientes (por exemplo, placas manuscritas ou digitais) ou adotar ementas individuais de uso único (por exemplo, seladas ou impressas nas toalhas de mesa descartáveis) ou ementas plastificadas e desinfetadas após cada utilização;
- m. Assegurar uma boa ventilação e renovação frequente de ar nas áreas do restaurante, por exemplo através da abertura de portas e janelas. Em caso de utilização de ar condicionado, esta deve ser feita em modo de extração e nunca em modo de recirculação do ar. O equipamento deve ser alvo de uma manutenção adequada (desinfeção por método certificado).
- n. Garantir o cumprimento das medidas previstas no HACCP.

Colaboradores

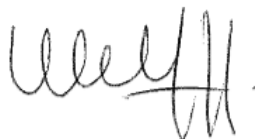
- 1. Os colaboradores de estabelecimentos de restauração e bebidas devem:
 - a. Conhecer as medidas que constam do Plano de Contingência e saber como agir perante um caso suspeito de COVID-19;

- b. Cumprir as recomendações de segurança e reportar à empresa ou às entidades competentes situações de incumprimento das medidas implementadas que podem condicionar perigo para a Saúde Pública;
 - c. Cumprir as medidas de higiene das mãos e etiqueta respiratória recomendadas pela Direção-Geral da Saúde;
 - d. Higienizar as mãos entre cada cliente;
 - e. Utilizar corretamente uma máscara, durante todo o período de trabalho num espaço com múltiplas pessoas, respeitando as condições de higiene e de segurança durante a sua colocação, utilização e remoção. Contemplar a necessidade de substituição da máscara, adotando as boas práticas de utilização. O uso de máscara não substitui outras medidas de prevenção, como o distanciamento físico recomendado, que devem ser mantidas [5,6];
 - f. Garantir que a disposição das mesas e das cadeiras no estabelecimento permitem uma distância de, pelo menos, 2 metros entre todas as pessoas;
 - g. Manter, sempre que possível, uma distância de 2 metros dos clientes e dos outros colaboradores;
 - h. Colocar os pratos, copos, talheres e outros utensílios nas mesas na presença do cliente que os vai utilizar, devendo ser assegurada a sua higienização e acondicionamento;
 - i. A loiça utilizada pelos clientes deve ser lavada na máquina de lavar com detergente, a temperatura elevada (80-90°C) [7];
 - j. Relativamente ao uso de luvas descartáveis, o colaborador deve saber:
 - i. O uso de luvas para preparar e manusear alimentos não substitui a adequada e frequente higienização das mãos;
 - ii. Os colaboradores não devem entrar em contato com alimentos expostos e prontos para comer com as próprias mãos e devem usar utensílios adequados, como guardanapos, espátulas, pinças, luvas de uso único ou equipamentos de distribuição [8];
 - iii. Não devem passar com as luvas de uma área suja para uma área limpa. Antes que essa passagem aconteça as luvas devem ser substituídas;
 - iv. O mesmo par de luvas pode ser utilizado apenas para uma tarefa e deve ser substituído se danificado ou se o colaborador interromper a tarefa. Se um colaborador estiver a executar uma mesma tarefa continuamente, as luvas devem ser substituídas a cada quatro horas ou sempre que necessário [9].
2. Os colaboradores que desenvolvam sinais ou sintomas sugestivos de COVID-19 não devem apresentar-se no local de trabalho, e devem contactar a Linha SNS24 (808 24 24 24) ou outras linhas telefónicas criadas especificamente para o efeito, e proceder de acordo com as indicações fornecidas.

3. Os colaboradores que desenvolvam sinais ou sintomas sugestivos de COVID-19 durante o seu turno de trabalho devem ser considerados como Caso Suspeito e ser encaminhados para a área de isolamento, de acordo com o Plano de Contingência.

Cientes

1. Por forma a contribuir para a limitação da transmissão da COVID-19, todos os clientes devem assegurar as seguintes medidas:
 - a. Higienizar as mãos com solução à base de álcool ou com água e sabão à entrada e à saída do estabelecimento (antes da refeição deve ser privilegiada a lavagem das mãos com água e sabão);
 - b. Respeitar a distância entre pessoas de, pelo menos, 2 metros (exceto coabitantes);
 - c. Cumprir medidas de etiqueta respiratória;
 - d. Considerar a utilização de máscara nos serviços *take-away* que estão instalados dentro dos estabelecimentos, utilizando-a sempre de forma adequada de acordo com as recomendações da DGS;
 - e. Evitar tocar em superfícies e objetos desnecessários;
 - f. Dar preferência ao pagamento através de meio que não implique contato físico entre o colaborador e o cliente (por exemplo, terminal de pagamento automático *contactless*);
2. Se apresentar sinais ou sintomas de COVID-19 não deve frequentar espaços públicos.

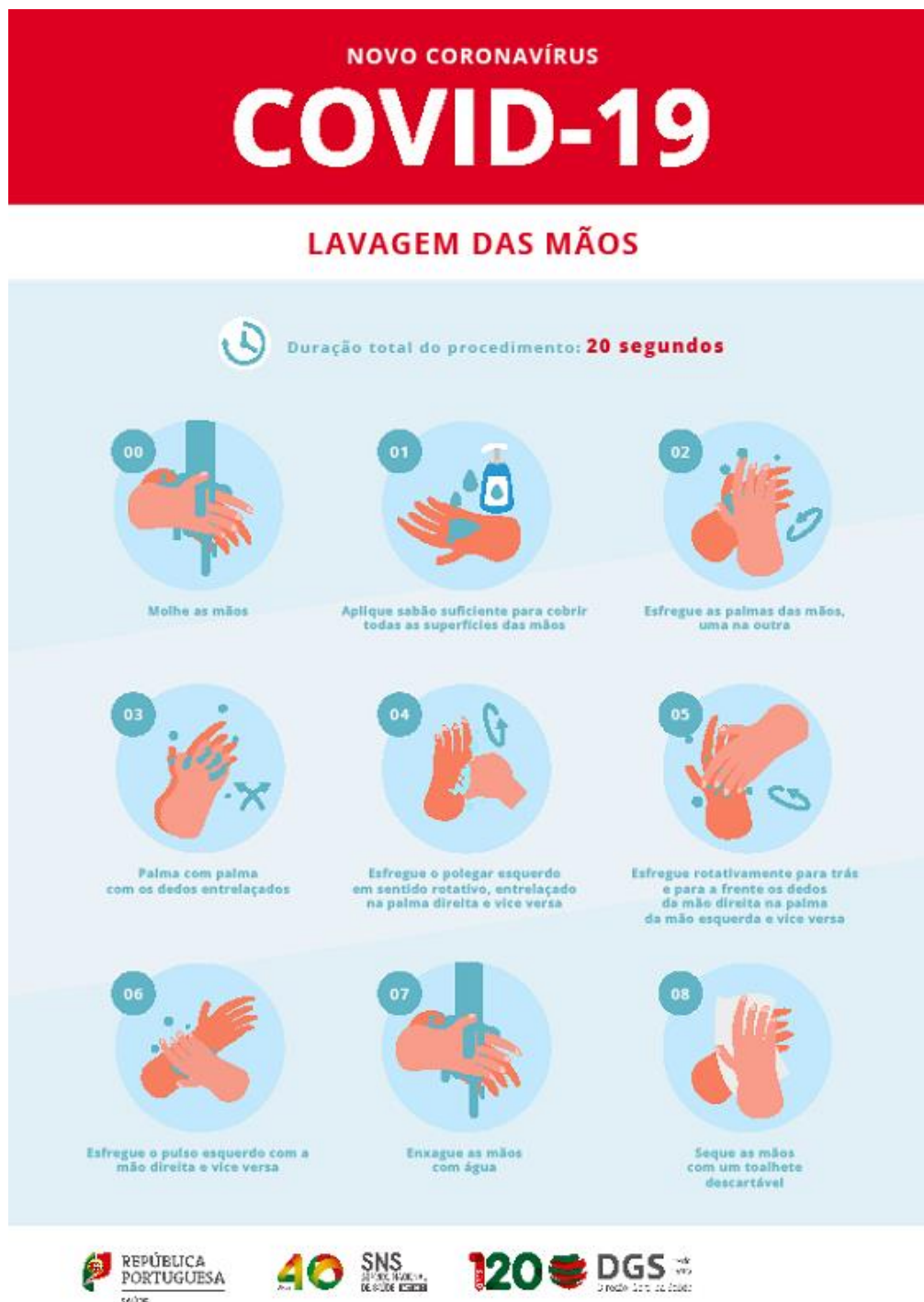


Graça Freitas
Diretora-Geral da Saúde

Referências Bibliográficas

1. PORTUGAL. Ministério da Saúde. Direção-Geral da Saúde (DGS). Orientação nº 006/2020 de 26/02/2020 - Infecção por SARS-CoV-2 (COVID-19) – Procedimentos de prevenção, controlo e vigilância em empresas. Lisboa: DGS; 2020. Disponível em <https://covid19.min-saude.pt/wp-content/uploads/2020/03/Orientac%C3%A7%C3%A3o-006.pdf>
2. Food and Drug Administration (FDA). Best Practices for Retail Food Stores, Restaurants, and Food Pick-Up/Delivery Services During the COVID-19 Pandemic. Maryland: FDA; 2020. Consultado a 22/04/2020. Disponível em <https://www.fda.gov/media/136811/download>
3. Food and Drug Administration (FDA). Summary of Best Practices for Retail Food Stores, Restaurants, and Food Pick-Up/Delivery Services During the COVID-19 Pandemic. Maryland: FDA; 2020. Consultado a 22/04/2020. Disponível em <https://www.fda.gov/media/136812/download>
4. PORTUGAL. Ministério da Saúde. Direção-Geral da Saúde (DGS). Orientação nº 014/2020 de 21/03/2020 - Infecção por SARS-CoV-2 (COVID-19) - Limpeza e desinfeção de superfícies em estabelecimentos de atendimento ao público ou similares. Lisboa: DGS; 2020. Disponível em <https://www.dgs.pt/directrizes-da-dgs/orientacoes-e-circulares-informativas/orientacao-n-0142020-de-21032020-pdf.aspx>
5. Centers for Disease Control and Prevention (CDC). Recommendation Regarding the Use of Cloth Face Coverings, Especially in Areas of Significant Community-Based Transmission. Colorado: CDC; 2020. Consultado a 17/04/2020. Disponível em: <https://www.cdc.gov/coronavirus/2019-ncov/prevent-getting-sick/cloth-face-cover.html>
6. European Centre for Disease Prevention and Control (ECDC). Using face masks in the community Reducing COVID-19 transmission from potentially asymptomatic or pre-symptomatic people through the use of face masks. Stockholm: ECDC; 2020. Consultado a 17/04/2020. Disponível em <https://www.ecdc.europa.eu/sites/default/files/documents/COVID-19-use-face-masks-community.pdf>
7. PORTUGAL. Ministério da Saúde. Direção-Geral da Saúde. Orientação nº 009/2020 de 11/03/2020 atualizada a 07/04/2020 - COVID-19: Fase de Mitigação - Procedimentos para Estruturas Residenciais para Idosos (ERPI), Unidades de Cuidados Continuados Integrados (UCCI) da Rede Nacional de Cuidados Continuados (RNCCI) e outras respostas dedicadas a pessoas idosas; instituições de acolhimento de crianças e jovens em risco. Lisboa: Direção-Geral da Saúde; 2020. Disponível em <https://www.dgs.pt/directrizes-da-dgs/orientacoes-e-circulares-informativas/orientacao-n-0092020-de-11032020-pdf.aspx>
8. Food and Drug Administration (FDA). Food Safety and the Coronavirus Disease 2019 (COVID-19). Maryland: FDA; 2020. Consultado a 17/04/2020. Disponível em: <https://www.fda.gov/food/food-safety-during-emergencies/food-safety-and-coronavirus-disease-2019-covid-19>
9. StateFoodSafety. Training Tip: Wearing Gloves for Food Safety. Utah: StateFoodSafety; 2016. Consultado a 22/04/2020. Disponível em <https://www.statefoodsafety.com/Resources/Resources/training-tip-wearing-gloves-for-food-safety>

Anexo I - Cartaz informativo sobre lavagem das mãos



Anexo II – Cartaz informativo sobre medidas de etiqueta respiratória

NOVO CORONAVÍRUS COVID-19

Medidas de etiqueta respiratória



Ao TOSSIR ou ESPIRRAR não use as mãos, elas são um dos principais veículos de transmissão da doença. Use um **LENÇO DE PAPEL** ou o **ANTEBRAÇO**.



DEITE O LENÇO AO LIXO e **LAVE** sempre as mãos a seguir a tossir ou espirrar.

EM CASO DE SINTOMAS, LIGUE

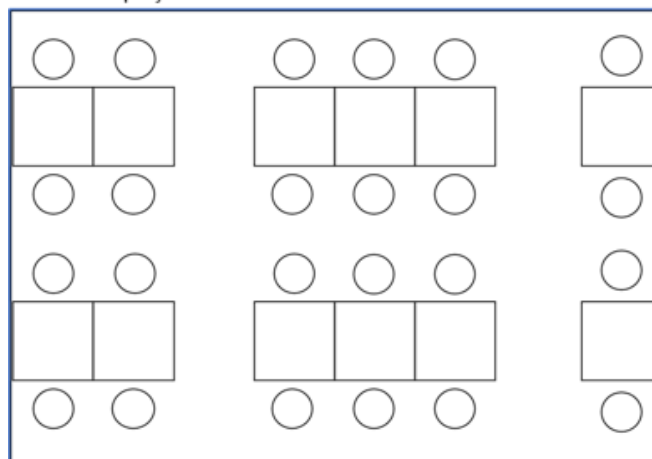


SNS 24

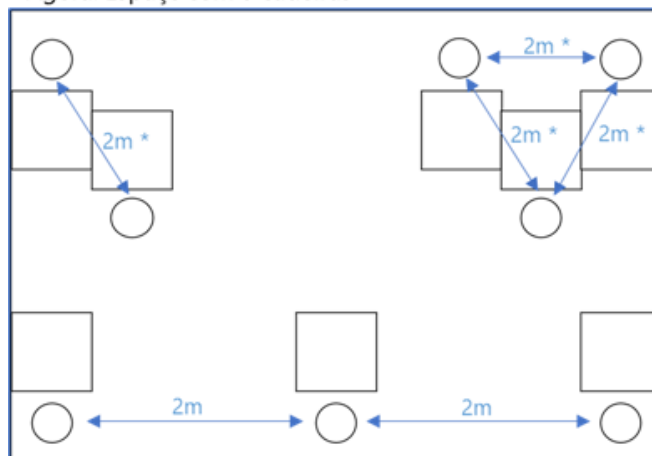
808 24 24 24

Anexo III – Exemplo de disposição no espaço das cadeiras e mesas

Antes: Espaço com 24 cadeiras



Agora: Espaço com 8 cadeiras



Legenda:

○ Cadeira

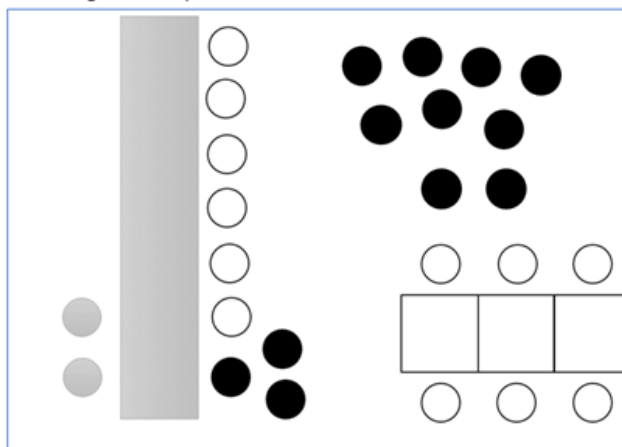
□ Mesa

□ Sala

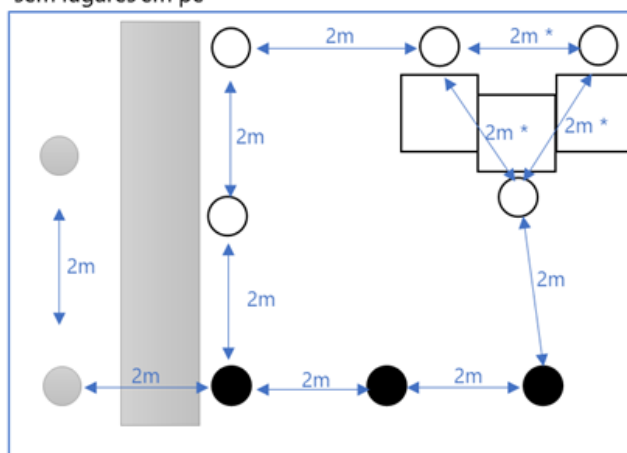
* Os coabitantes podem sentar-se frente a frente ou lado a lado

Anexo IV – Exemplo de disposição no espaço das cadeiras, mesas, lugares ao balcão e filas para pedidos/pagamentos

Antes: Espaço com 6 cadeiras em mesa, 6 cadeiras ao balcão, 3 pessoas a fazer pedidos/pagamentos ao balcão e com lugares em pé



Agora: Espaço com 3 cadeiras em mesa, 2 cadeiras ao balcão, 3 pessoas a fazer pedidos/pagamentos ao balcão e sem lugares em pé



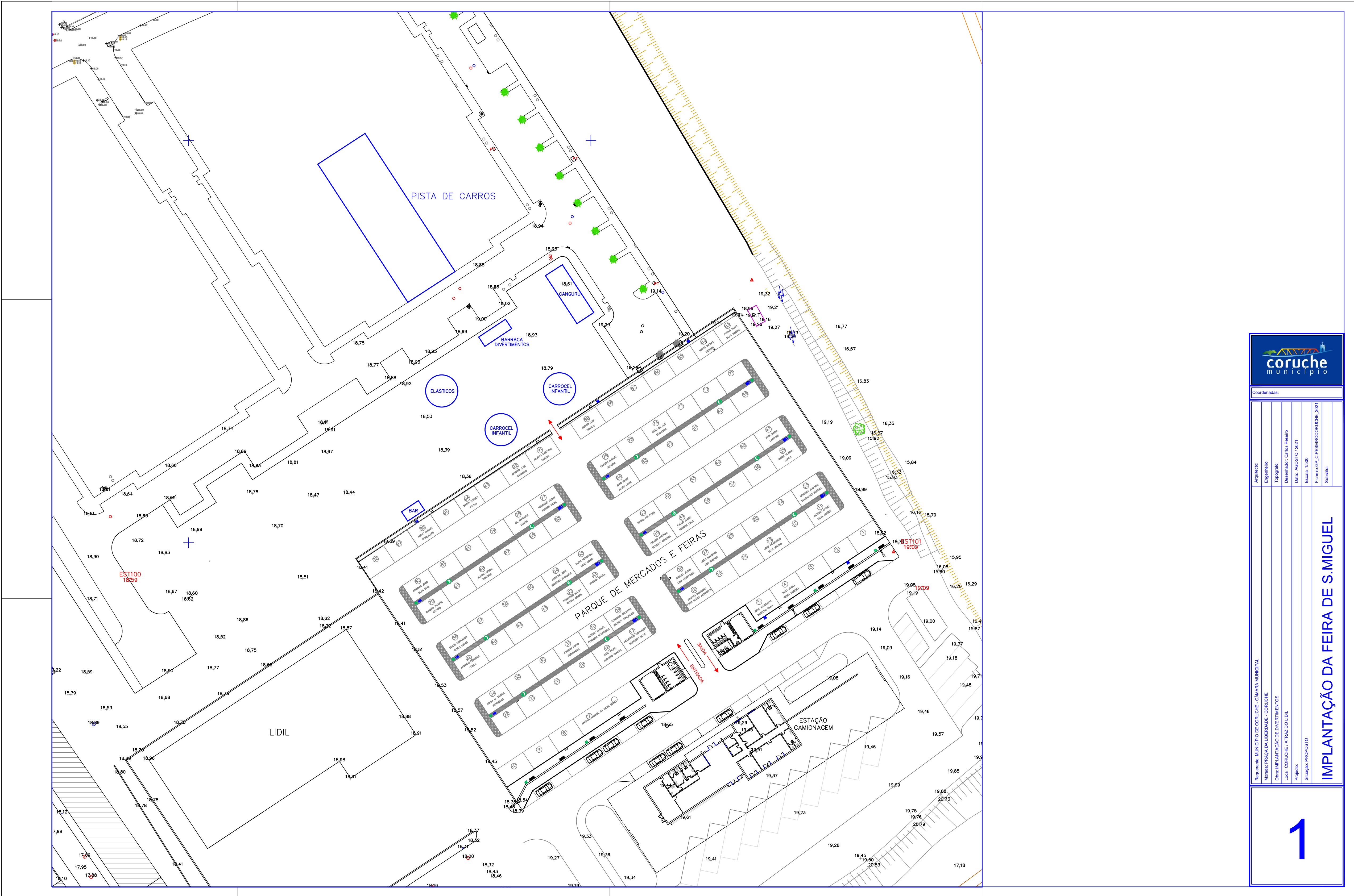
Legenda:

- Cadeira ● Pessoa de pé
- Mesa ● Funcionário
- Sala ■ Balcão

* Os coabitantes podem sentar-se frente a frente ou lado a lado

ANEXO III

Plantas de Localização



Coordenadas:

Arquiteto:	Resumo: MUNICÍPIO DE CORUCHE - CAMARA MUNICIPAL
Engenheiro:	Maria Fátima da Breda - CORUCHE
Técnico:	Implantação de Divertimentos
Desenhado:	Coruche, 2021
Data:	2021
Escala:	1:500
Folha:	1
Projeto:	Implantação de Divertimentos
Substituto:	Implantação de Divertimentos

1